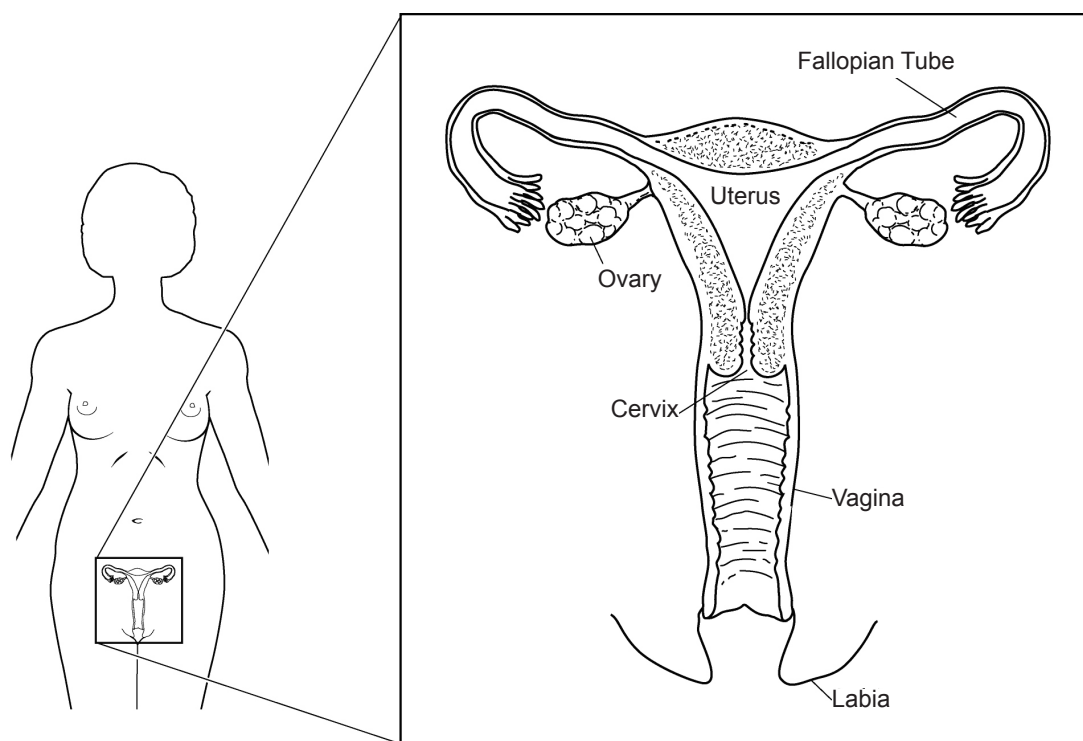


# Colposcopy

A colposcopy is a test done to check your vagina and cervix for cells that are not normal. You may have a colposcopy if a pap smear shows cells that need to be checked further. The doctor uses a magnifying scope to check the tissue of the vagina and cervix. A small tissue sample, called a biopsy, may be removed to be checked in the lab.

**Arrive on time for your test.** The test takes about 15 to 20 minutes. Plan to be here about 2 hours.



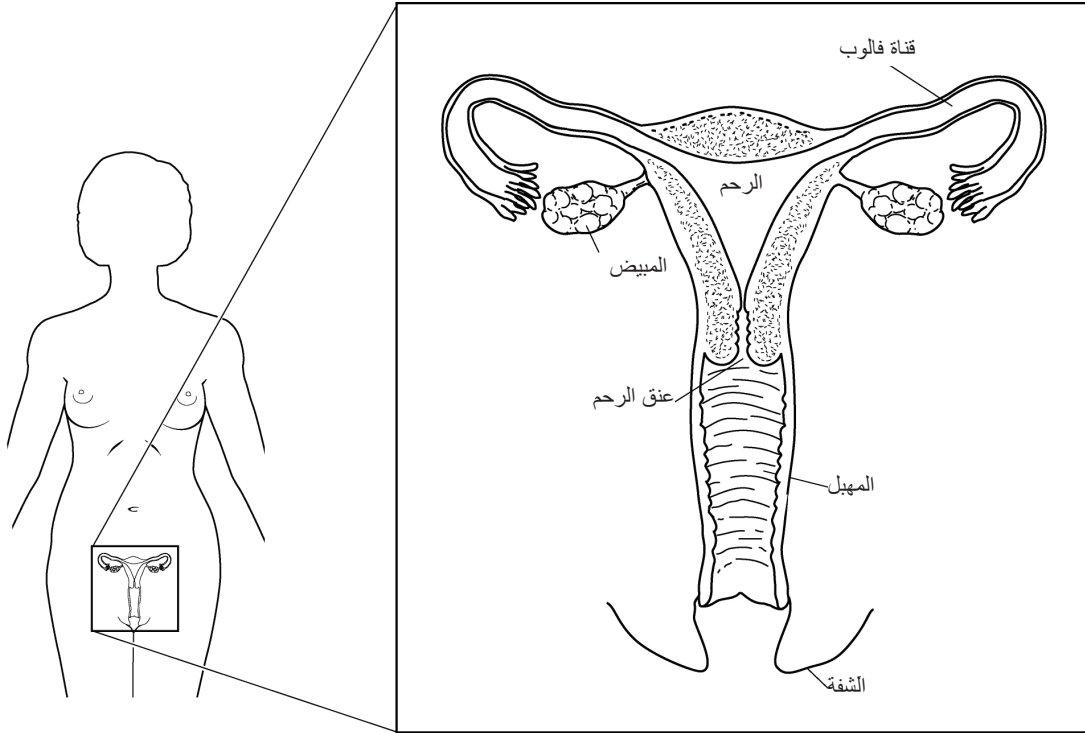
## To Prepare

- Do not schedule your test during your menstrual period if possible.
- Do not have vaginal intercourse, use tampons or douche 1 to 2 days before your test.

# فحص المهبل بالمنظار

فحص المهبل بالمنظار هو اختبار يجري لفحص المهبل وعنق الرحم للكشف عن أية خلايا غير طبيعية. قد تخضعين لفحص المهبل بالمنظار إذا أظهرت نتيجة فحص عنق الرحم أن الخلايا بحاجة إلى فحص إضافي. يستخدم الطبيب منظاراً مكبراً لفحص النسيج المصاب في المهبل وعنق الرحم. قد يتم أخذ عينة صغيرة من النسيج لفحصها في المختبر.

**احرصي على الوصول في التوقيت المحدد لإجراء الفحص.** يستغرق الفحص ما بين 15-20 دقيقة تقريباً. رتبي جدول مواعيدك مع العلم أنك ستظلين هنا لمدة ساعتين.



## لإعداد

- لا تحددى موعد الاختبار أثناء دورتك الشهرية إن أمكن.
- تجنبي الجماع المهبلي أو استخدامي السدادات الصحية أو الشطف المهبلي لمدة يوم إلى يومين قبل الاختبار.

- Take an ibuprofen (Advil, Motrin) or acetaminophen (Tylenol) tablet before going to your appointment. Do not use ibuprofen if you are pregnant.

## **During the Test**

- You may wear a hospital gown.
- You are helped onto the exam table. Lie down on your back and put your feet in the stirrups.
- A metal speculum is placed in your vagina to hold the walls of your vagina open. This helps your doctor to see your cervix.
- Your cervix may be covered with a weak vinegar solution to make the cells that are not normal show up. This may tingle or sting.
- The doctor checks your vagina and cervix for cells that are not normal.
- If your doctor wants to take tissue samples from the cervix, you will feel some pain or strong cramps. This will go away in about 1 minute.
- Any bleeding is stopped with pressure and a chemical solution.

## **Your Care at Home**

- Stay quiet and rest for 24 hours.
- Take ibuprofen (Advil, Motrin) or acetaminophen (Tylenol) every 4 hours, if needed, for cramping or pain. Do not use ibuprofen if you are pregnant.
- If you had a biopsy, you may have a small amount of bloody vaginal discharge for a day. You may wear a pad.
- **Do not** have sexual intercourse, use tampons or douche until bleeding stops.
- You may take a shower. Do not take a tub bath for 3 days. This increases your chance for infection.

- تناول قرص أيبوبروفين (أدفيل ومورتين) أو أسيتامينوفين (التيلينول) قبل الذهاب إلى موعدك. لا تستخدم الأيبوبروفين إذا كنت حاملاً.

## أثناء الفحص

- يمكنك ارتداء الرداء الخاص بالمستشفى.
- ستجدي من يساعدك على منضدة الفحص. استلقي على ظهرك وضعي قدميك في الركاب.
- يوضع منظار معدني في المهبل للمباعدة بين جداري المهبل، وهذا يساعد الطبيب على رؤية عنق الرحم.
- قد يتم تغطية عنق الرحم بمحلول خل غير مركز لإظهار الخلايا غير الطبيعية. وقد يؤدي ذلك إلى الشعور بوخز أو لسع.
- يقوم الطبيب بفحص المهبل وعنق الرحم لمعرفة الخلايا غير الطبيعية.
- عندما يأخذ الطبيب عينة من نسيج عنق الرحم، ستشعرين ببعض الألم أو التقلصات الشديدة. سيختفي ذلك الشعور خلال دقيقة واحدة تقريباً.
- يتم وقف أي نزيف بالضغط وباستخدام محلول كيماوي.

## الرعاية في المنزل

- حافظي على هدوئك واستريحي لمدة 24 ساعة.
- تناول قرص الأيبوبروفين (Advil أو Motrin) أو الأسيتامينوفين (Tylenol) كل 4 ساعات، إذا لزم الأمر، لعلاج التقلصات أو الألم. لا تستخدم الأيبوبروفين إذا كنت حاملاً.
- إذا كنت قد خضعت لاستئصال نسيج للفحص "اختزاع"، فقد تظهر لديك إفرازات دموية قليلة مصحوبة بالدم لمدة يوم واحد. ويمكنك ارتداء فوطة صحية.
- لا تمارسي الجنس، استخدم السدادات الصحية أو الشطف المهبل حتى يتوقف النزيف.
- بإمكانك أخذ دش. لا تقومي بالاستحمام في البانيو لمدة 3 أيام. يزيد ذلك من فرصة الإصابة بالالتهابات.

## **Call your doctor right away if you have:**

- A large amount of bleeding where you soak a pad in an hour
- Severe abdominal cramps or pain
- Chills or fever of 100.4 degrees F or 38 degrees C
- Vaginal discharge that has a strange odor

## **Follow Up**

A follow up visit will be scheduled for you. At this appointment, your doctor will talk to you about your test results and discuss treatment if needed.

**Talk to your doctor or nurse if you have any questions or concerns.**

2006 – 11/2011 Health Information Translations

Unless otherwise stated, user may print or download information from [www.healthinfotranslations.org](http://www.healthinfotranslations.org) for personal, non-commercial use only. The medical information found on this website should not be used in place of a consultation with your doctor or other health care provider. You should always seek the advice of your doctor or other qualified health care provider before you start or stop any treatment or with any questions you may have about a medical condition. The Ohio State University Medical Center, Mount Carmel Health System, OhioHealth and Nationwide Children's Hospital are not responsible for injuries or damages you may incur as a result of your stopping medical treatment or your failure to obtain medical treatment.

## اتصلي بالطبيب على الفور في حالة:

- الزيادة الشديدة في كمية النزيف بحيث تمتلئ الفوطه خلال ساعة واحدة
- الإصابة بتقلصات حادة أو ألم حاد في البطن
- القشعريرة أو ارتفاع درجة الحرارة إلى 100.4 درجة فهرنهايت أو 38 درجة مئوية
- إفرازات المهبل ذات الرائحة الغريبة

## المتابعة

سوف يتم ترتيب زيارة متابعة. وفي هذا الموعد، سوف يتحدث إليك الطبيب عن نتائج الاختبار ويناقش معك العلاج إذا لزم الأمر.

تحدث إلى الطبيب أو الممرضة إذا ساورتك أية مخاوف أو كانت لديك أية أسئلة.