

Cancer du poumon

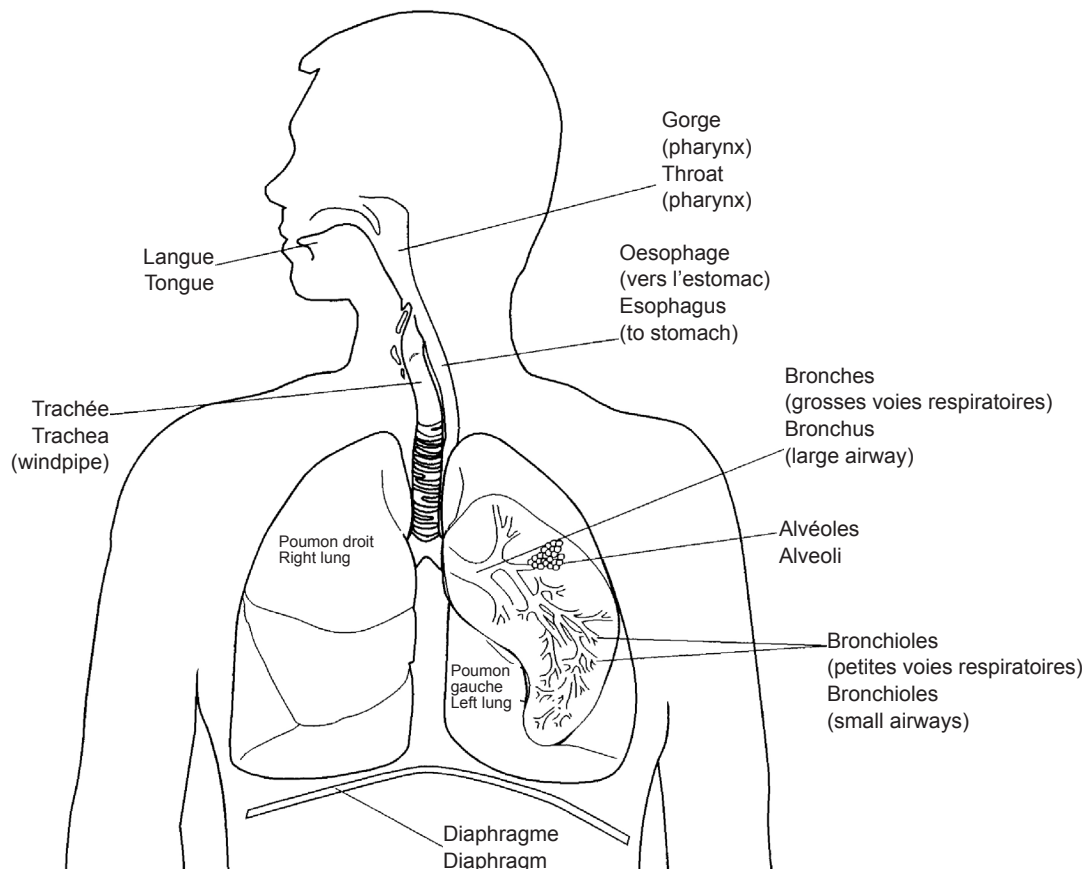
Lung Cancer

The lungs are the organs that help us breathe. They help to give oxygen to all the cells in the body.

Cancer cells are abnormal cells. Cancer cells grow and divide more quickly than healthy cells. Some cancer cells may form growths called tumors. Lung cancer occurs when cells in the lung change to become abnormal. Lung cancer cells may travel through the blood or lymph system to another area or organ in the body. This is called **metastasis**.

Les poumons sont les organes qui nous aident à respirer. Ils aident à fournir de l'oxygène à toutes les cellules du corps.

Les cellules cancéreuses sont des cellules anormales. Les cellules cancéreuses prolifèrent et se divisent plus rapidement que les cellules saines. Certaines cellules cancéreuses forment des excroissances appelées tumeurs. Le cancer du poumon survient lorsque les cellules du poumon changent pour devenir anormales. Les cellules du cancer du poumon peuvent circuler dans le système sanguin ou lymphatique vers une autre région ou un autre organe du corps. C'est ce qu'on appelle la **métastase**.



Risk Factors

You are at increased risk for lung cancer if you:

- Smoke
- Breathe in other people's smoke
- Have contact with asbestos, radon gas or a lot of air pollution
- Have someone in your family who had lung cancer

Signs

Early lung cancer often causes no signs. See your doctor if you have any of these signs:

- Cough that does not go away
- Coughing up blood
- Shortness of breath
- Wheezing
- Loss of appetite and weight loss
- Feeling very tired

Types of Lung Cancer

There are 2 main types of lung cancer. Each type grows, spreads and is treated differently.

- Non-Small Cell Lung Cancer – This is the most common type of lung cancer. It grows and spreads more slowly.
- Small Cell Lung Cancer – This type of lung cancer grows and spreads more quickly.

Facteurs de risque

Vous êtes exposé(e) à un risque élevé de cancer du poumon si :

- vous fumez,
- vous respirez la fumée d'autres personnes,
- vous êtes en contact avec de l'amiante, du gaz radon ou une pollution de l'air importante,
- quelqu'un de votre famille a eu un cancer du poumon.

Signes

Le cancer du poumon précoce ne provoque souvent aucun signe. Consultez votre médecin si vous présentez un des signes suivants :

- toux persistante
- toux accompagnée de sang
- essoufflement
- respiration sifflante
- perte d'appétit et perte de poids
- sensation de fatigue intense

Types de cancer du poumon

Il existe 2 principaux types de cancer du poumon : chaque type se développe, se propage, et est traité de manière différente.

- Cancer du poumon à grandes cellules – C'est le type de cancer du poumon le plus commun. Il se développe et se propage lentement.
- Cancer du poumon à petites cellules – Ce type de cancer du poumon se développe et se propage plus rapidement.

Your Care

Your doctor will give you a physical exam and look at your lungs with tests such as:

- A chest x-ray
- Computerized Tomography (CT) scan
- Magnetic Resonance Image (MRI)
- Positron Emission Tomography (PET) scan

Also, you may have a biopsy done. Tiny samples of the tumor called a biopsy are taken to find what type of lung cancer is present. This information will help your doctor plan your treatment. Treatment options will be discussed with you. Common treatments include:

- Surgery to remove the tumor and nearby tissue
- Radiation therapy to destroy cancer cells
- Chemotherapy medicines to destroy cancer cells
- A combination of these treatments

Talk to your doctor or nurse about your questions and concerns.

Votre traitement

Votre médecin vous fera passer un examen physique et examinera vos poumons avec des examens comme :

- une radiographie thoracique
- la Tomodensitométrie (TDM)
- l'Imagerie par Résonance Magnétique (IRM)
- la Tomographie par Emission de Positrons (TEP)

Une biopsie pourra également être réalisée. Le prélèvement de minuscules échantillons de la tumeur, qu'on appelle biopsie, permet d'identifier le type de cancer du poumon qui est présent. Ces informations aideront votre médecin à planifier votre traitement. Vous discuterez ensemble des options thérapeutiques. Les traitements courants sont notamment :

- la chirurgie pour retirer la tumeur et le tissu environnant
- la radiothérapie pour détruire les cellules cancéreuses
- des médicaments de chimiothérapie pour détruire les cellules cancéreuses
- une combinaison de ces traitements

Faites part à votre médecin ou à votre infirmière de vos questions et inquiétudes.